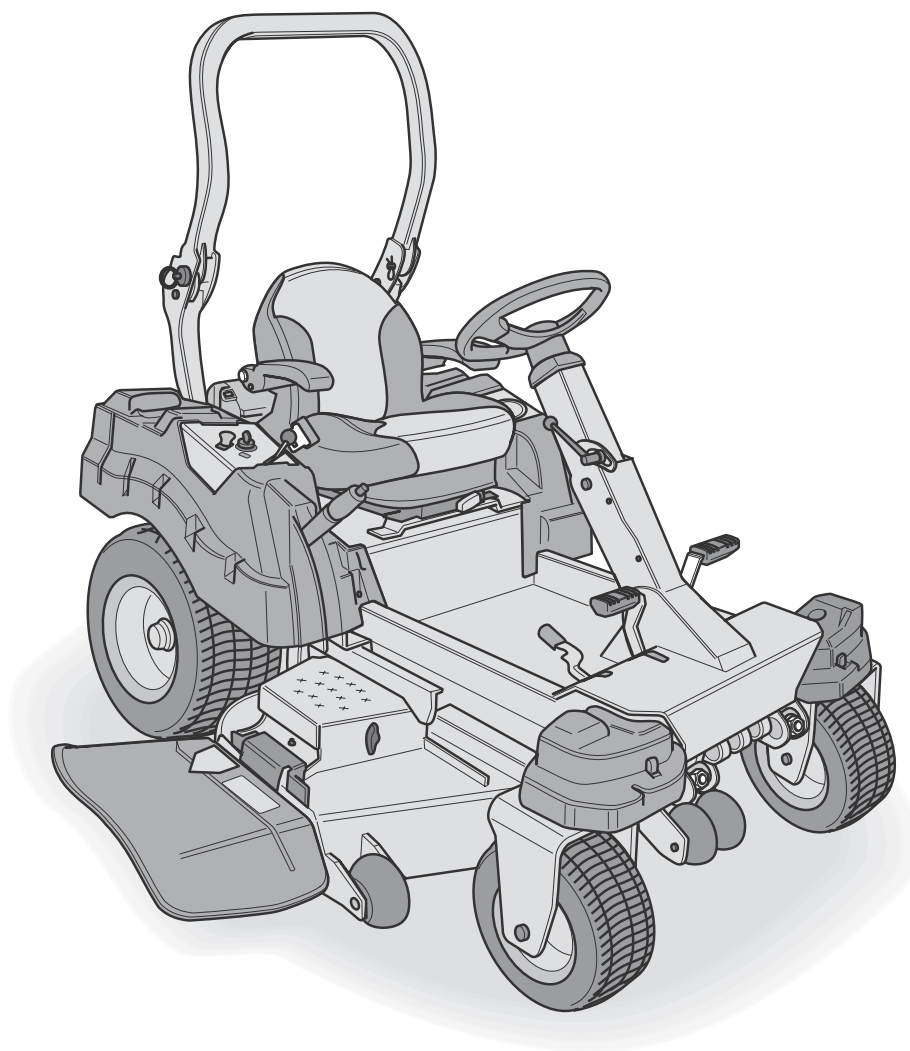
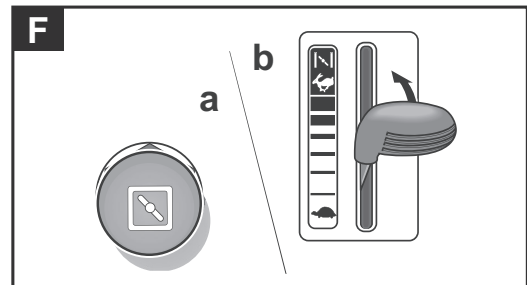
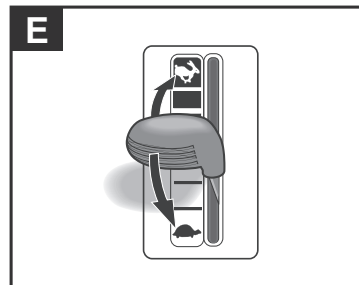
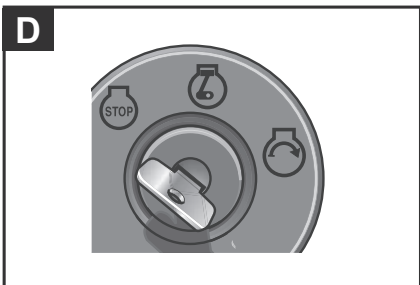
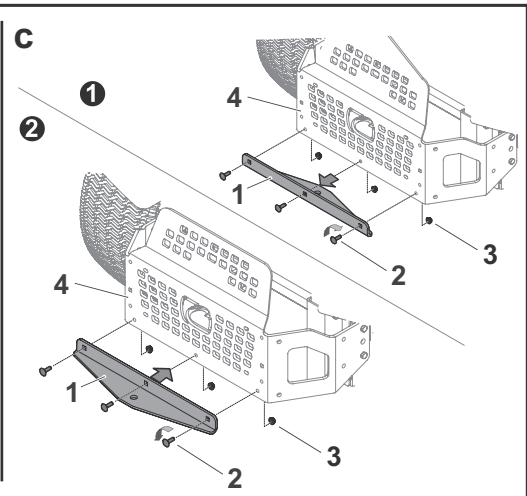
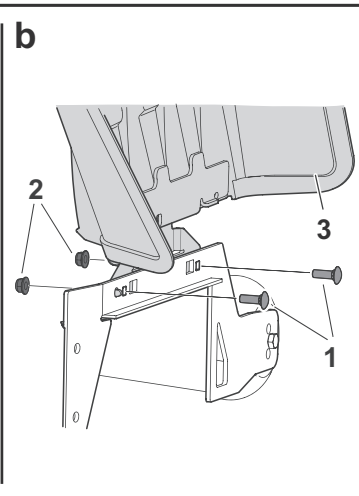
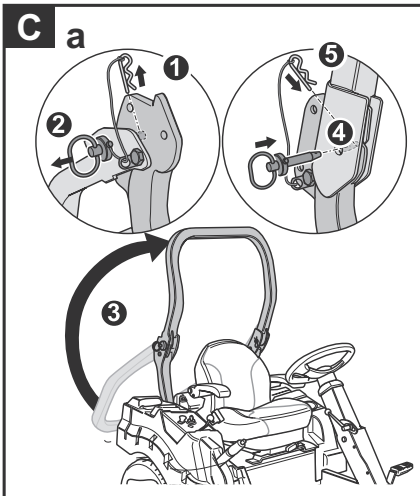
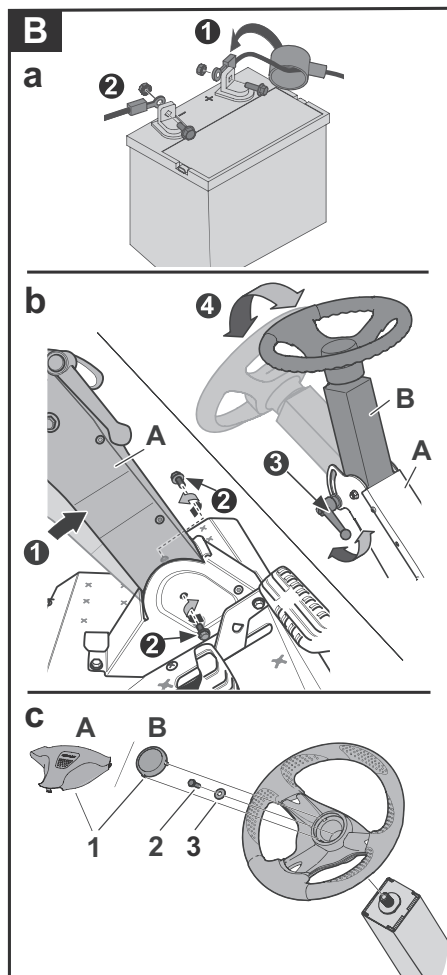
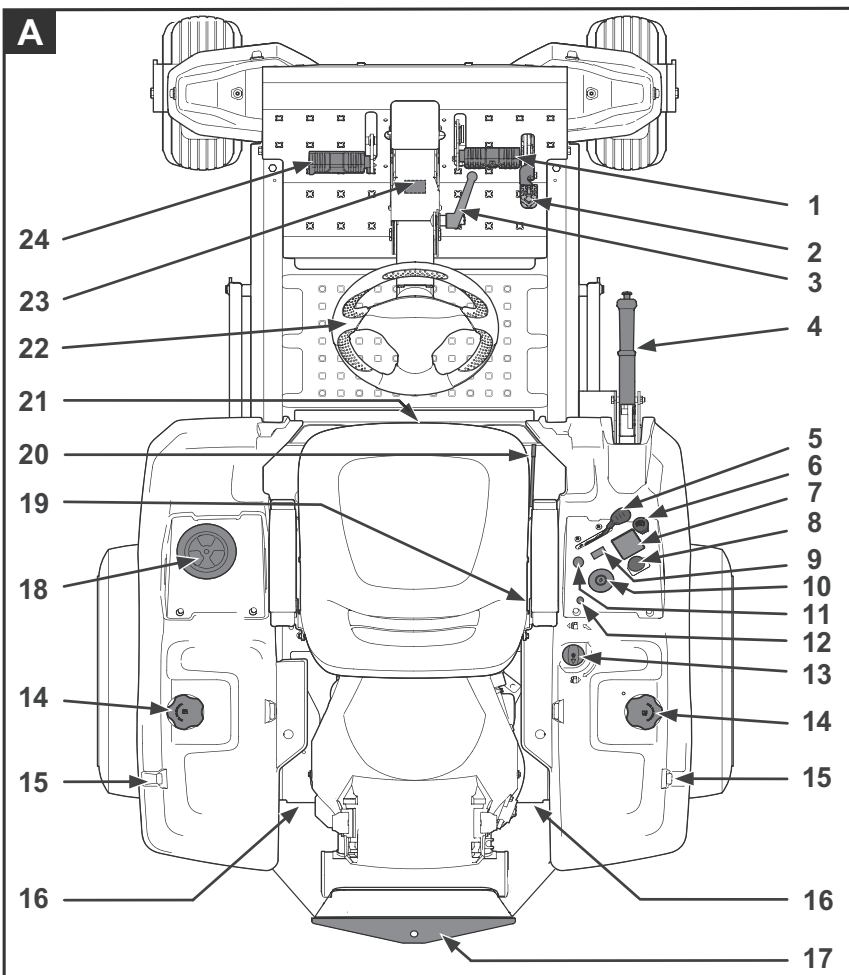


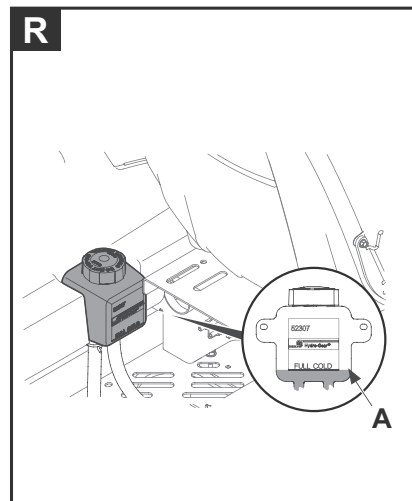
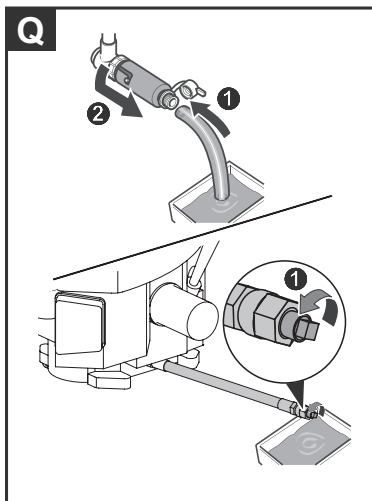
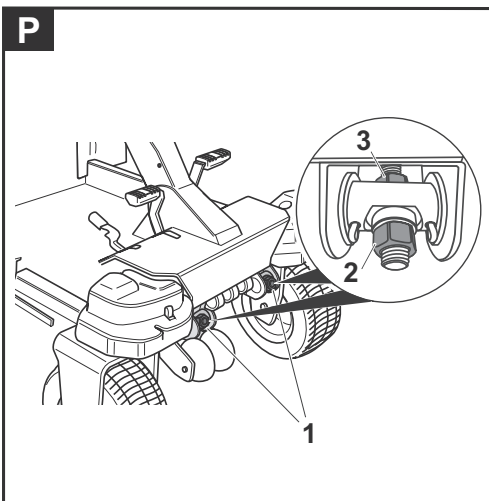
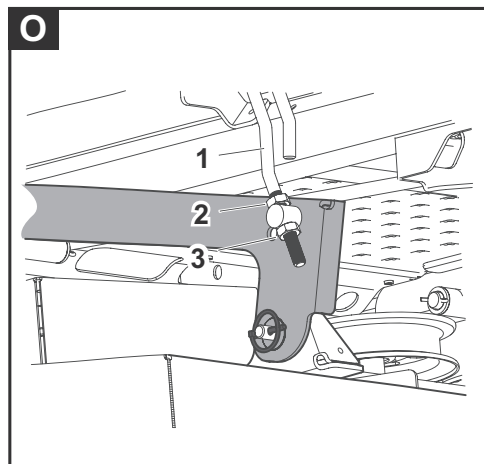
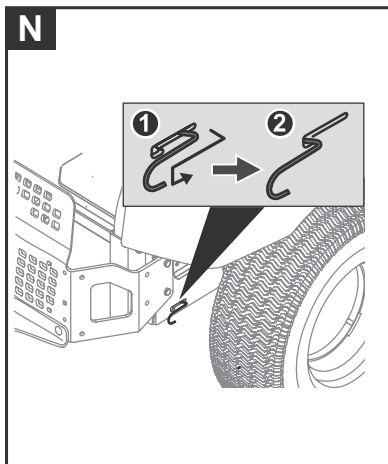
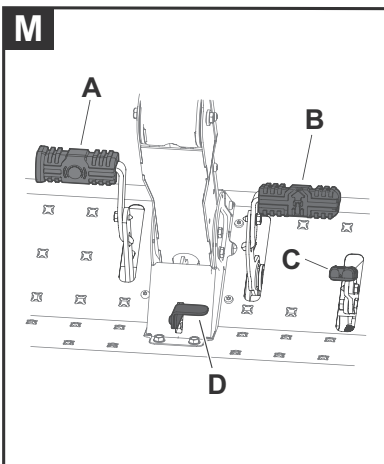
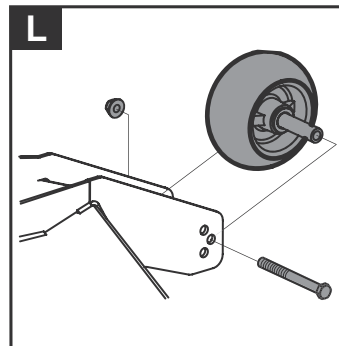
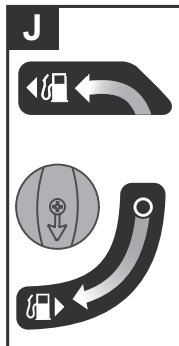
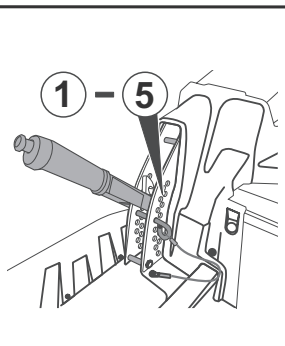
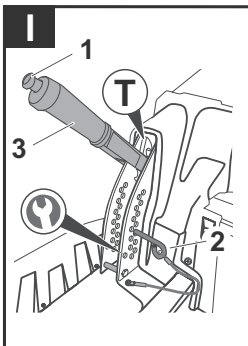
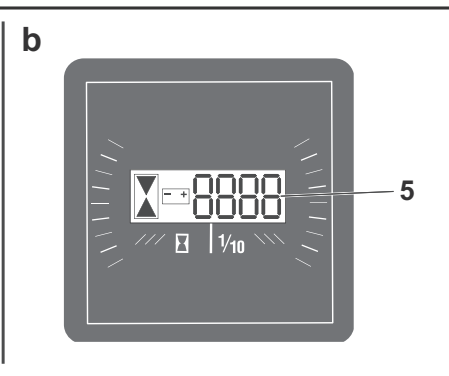
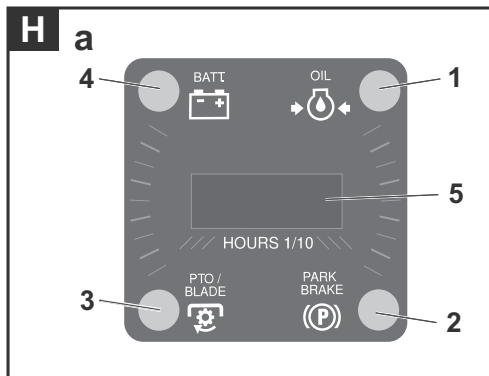
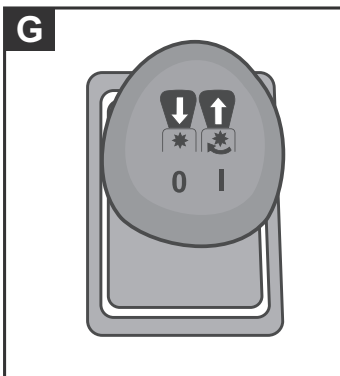
Cub Cadet

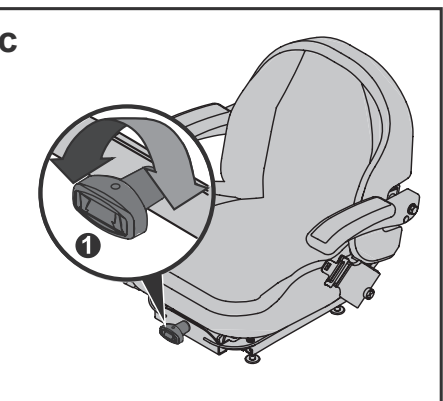
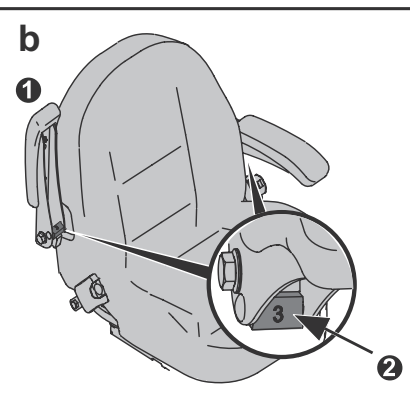
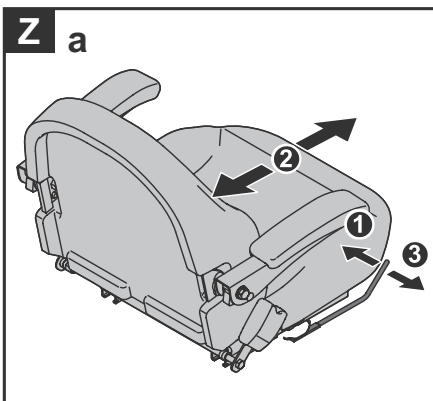
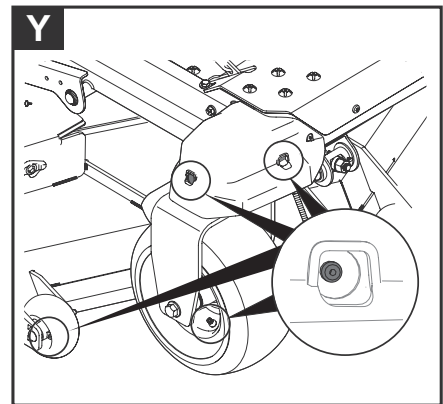
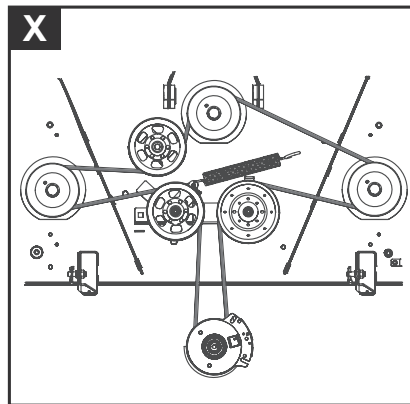
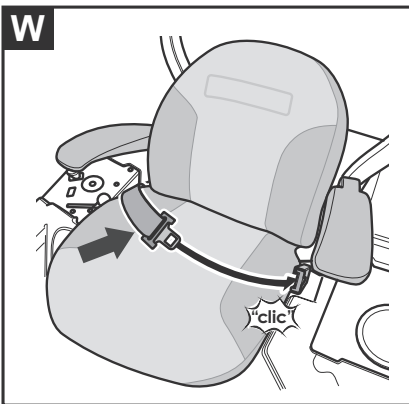
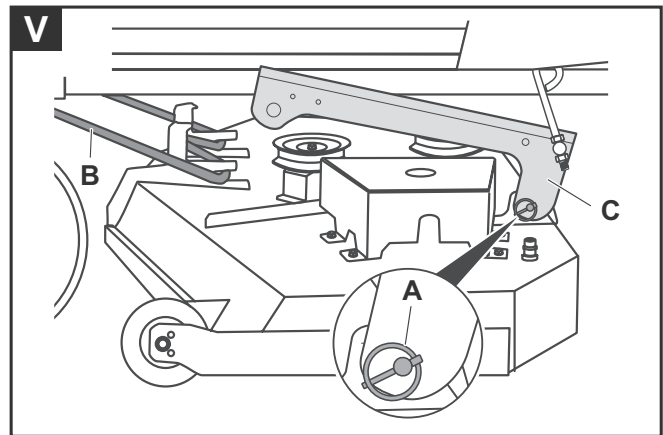
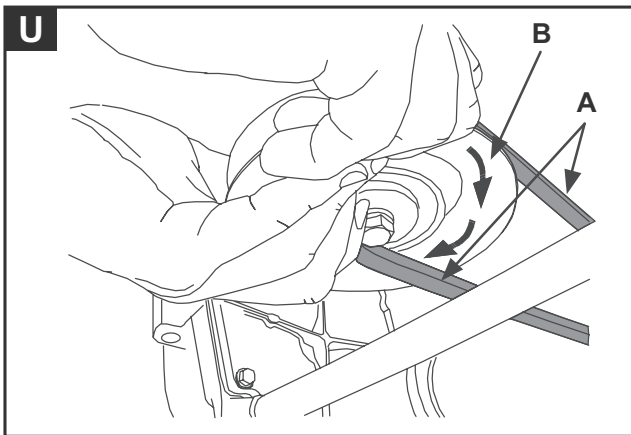
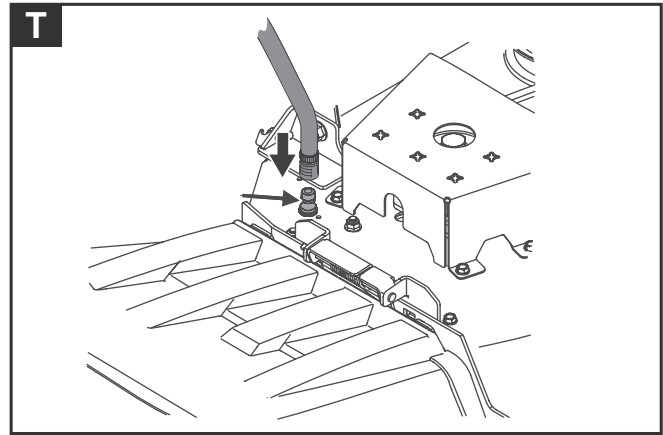
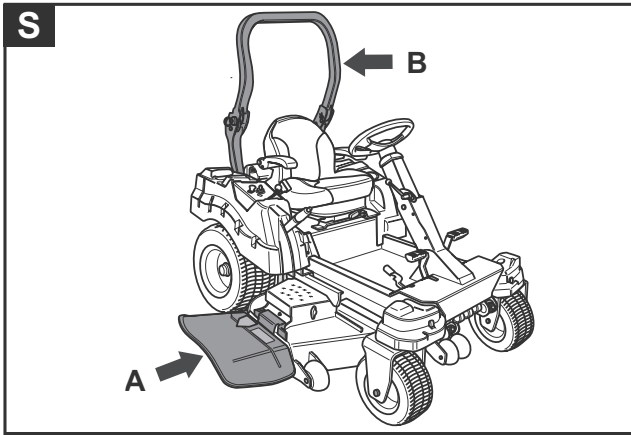


769-11757B

MTD Products Aktiengesellschaft • Саарбрюккен • Германия







Содержание

Значение символов	5
Для вашей безопасности	6
Информация по безопасности	7
Назначение машины	11
Сборка	12
Органы управления	13
Перед началом работы	14
Эксплуатация	15
Приборная панель (в зависимости от модели, опция).....	18
Техобслуживание	19
Демонтаж/установка и регулировка режущей деки	22
Хранение	23
Транспортировка	26
Устранение проблем	24
Информация о двигателе	25

Значение символов



Предупреждение!
Перед началом эксплуатации полностью прочтите данное руководство.



Осторожно! Находящиеся поблизости люди
Не допускайте присутствия посторонних в опасной зоне!

**Предупреждение! Вращающиеся ножи**

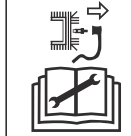
Существует опасность нанесения травм вращающимися ножами и другими движущимися деталями.



Руки и ноги должны находиться на удалении от вращающихся частей. Держите руки и ноги на удалении от газонокосилки.

**Опасно! Возможность неожиданного включения машины**

По завершении работы отсоединяйте провод свечи зажигания. Руки и ноги должны находиться на удалении от вращающихся частей.

**Осторожно! Отбрасываемые машиной предметы**

Машина способна захватывать различные предметы и отбрасывать их в разные стороны.

**Предупреждение! Риск падения**

Не работайте на склонах с уклоном более 20°/35%.

**Предупреждение!**

Не используйте дополнительный травосборник без переднего противовеса.

**Опасно! Опасность взрыва****Предупреждение! Опасность химических ожогов кислотой из аккумулятора****Осторожно!**

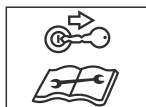
Надевайте защитные очки.



Опасно! Вблизи машины не должно быть искр, пламени и зажженных сигарет.

**Осторожно!**

Отработанные батареи нельзя выбрасывать вместе с бытовыми отходами.



Опасно! Возможность неожиданного включения машины

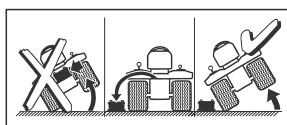
По завершении работы извлекайте ключ зажигания. Следуйте инструкциям данного руководства. **Осторожно!**



Не наступайте на режущую деку.

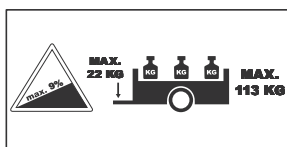


Предупреждение! Нагревшаяся поверхность



Осторожно!

Прежде чем переворачивать машину, снимайте аккумуляторную батарею.



Предупреждение!

При работе с прицепным устройством не превышайте следующие максимально допустимые значения:

макс. уклон: 9%

макс. нагрузка на сцепное приспособление: 22 кг

макс. вес прицепа с грузом: 113 кг



Предупреждение!

Машину можно использовать только с прикрепленным и опущенным дефлектором или устройством для мульчирования.



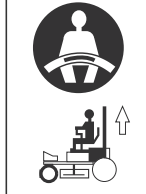
Предупреждение!

Опасность возгорания от горячих выхлопных газов или нагретых деталей. Косить или оставлять машину на компостных ямах не разрешается.



Предупреждение! Риск падения

При использовании машины балка защиты, предусмотренная на случай переворачивания, должна быть поднята и должен быть пристегнут ремень безопасности.



Предупреждение!

Не надевайте ремень безопасности, если балка защиты, предусмотренная на случай переворачивания, убрана.



Предупреждение! Возможность повреждения конструкции предохранительного рычага

Не просверливайте отверстия в предохранительном рычаге и не выполняйте на нем сварочные работы.

Примечание



Следите за тем, чтобы эти символы всегда оставались разборчивыми. Заменяйте поврежденные или нечитаемые наклейки.

Для вашей безопасности

Уровни предупреждения об опасности

В настоящем руководстве используются следующие уровни предупреждения об опасности, указывающие на потенциально опасные ситуации.

▲ ОПАСНО!



При несоблюдении мер безопасности возможно немедленное получение серьезных травм или наступление летального исхода.

▲ ПРЕДУПРЕЖДЕНИЕ!



При несоблюдении мер безопасности возможно получение серьезных травм или наступление летального исхода.

▲ ОСТОРОЖНО!



При несоблюдении мер безопасности возможно получение незначительных травм.

▲ Осторожно!



При несоблюдении мер безопасности возможно повреждение имущества.

СТРУКТУРА ИНФОРМАЦИИ О МЕРАХ БЕЗОПАСНОСТИ

▲ ОПАСНО!



Характер и источник опасности

- ⇒ Возможные последствия несоблюдения мер безопасности
- Меры противодействия угрозам безопасности

Информация по безопасности



Перед первым использованием машины внимательно прочтите это руководство по эксплуатации и в дальнейшем руководствуйтесь полученной информацией. Сохраните это руководство для возможного обращения к нему в будущем или будущего владельца.

- ➔ Обязательно прочтите эту информацию по безопасности, прежде чем пользоваться машиной. В случае несоблюдения инструкций, приведенных в руководстве по эксплуатации и информации по безопасности, возможно повреждение машины и нанесение травм пользователю и другим лицам.
- ➔ Обязательно ознакомьтесь со всеми органами управления и научитесь правильно ими пользоваться.
- ➔ Все лица, подготавливающие к эксплуатации, использующие или обслуживающие газонокосилку, должны иметь надлежащие навыки.

Несанкционированные доработки и переоснащения запрещены

Доработки машины или ее преобразования в устройства для выполнения задач, отличных от указанных производителем, не допускаются. Подобные модификации могут привести к травмам или неисправностям.

- ➔ Ремонт машины может выполняться только лицами, имеющими соответствующую подготовку и полномочия. Используйте только оригинальные запасные части. Это гарантирует безопасность эксплуатации машины.

Информационные символы в данном руководстве

Знаки и символы, приведенные в данном руководстве, помогут вам использовать машину быстро и безопасно.

Примечание



Информация о том, как использовать машину максимально эффективно и практично.

➔ Шаг действия

Указывает на необходимость выполнения того или иного действия.

✓ Результат действия

Излагается результат одного или последовательности нескольких действий.

[1] Номер позиции

Номера позиций указаны в тексте в квадратных скобках [].

▲ Маркировка иллюстраций

Иллюстрации, маркированные буквами, так же обозначаются в тексте.

① Номер шага действия

Определенная последовательность шагов действия последовательно пронумерована в тексте.

Индивидуальная защита и защита персонала

- Не разрешайте детям или лицам, которые не прочли данное руководство по эксплуатации, пользоваться машиной.
- Не позволяйте детям младше 16 лет пользоваться машиной или выполнять с ней другие работы (техобслуживание, чистку, регулирование и т. д.). Минимальный возраст, допустимый для пользования машиной, может быть оговорен в местных нормативах.
- Лица, управляющие газонокосилкой, не должны находиться под воздействием таких притупляющих сознание средств, как алкоголь, наркотики или сильнодействующие медикаменты.
- Не пользуйтесь газонокосилкой, если вы не имеете соответствующей подготовки, устали или больны.
- Соблюдайте осторожность: держитесь на удалении от ножей.
- Помните, что ответственность за несчастные случаи с участием других лиц и/или их имущества лежит на водителе.
- Лица с ограниченными физическими, сенсорными и умственными способностями или не имеющие достаточного опыта и знаний могут пользоваться машиной под присмотром или в том случае, если они прошли инструктаж по безопасной эксплуатации и осознают сопутствующие риски.
- Не включайте машину, если в непосредственной близости от нее находятся люди (особенно дети) или животные.
- Не позволяйте детям играть с машиной.
- Если вы заметили, что к машине приблизился человек (особенно ребенок) или животное, прекращайте работу.
- Перед работой на машине или с машиной обязательно надевайте прочные ботинки, длинные брюки и другие подходящие средства индивидуальной защиты (защитные очки, защитный шлем, защитные наушники, рабочие перчатки и т. п.). Ношение средств индивидуальной защиты снижает риск травм. Не надевайте неприлегающую одежду или одежду со свисающими шнурками или ремнями. Работа без защитных наушников может привести к потере слуха.

Информация по безопасности

Перед эксплуатацией

- Прежде чем приступить к работе, ознакомьтесь с устройством машины, ее органами управления и способами их использования.
- Убедитесь, что все крепежные элементы (гайки, болты, винты и др.) плотно затянуты, чтобы эксплуатация машины была безопасной.
- Пользуйтесь машиной только в том случае, если ее техническое состояние безупречно. Ни в коем случае не изменяйте заводские настройки двигателя. Для устранения повреждений обращайтесь к квалифицированному технику или в сервисный центр.
- Перед включением машины уберите использовавшийся регулировочный инструмент или гаечный ключ. Тот или иной инструмент, попавший в режущий аппарат машины, может нанести травму.
- Не пользуйтесь машиной, предохранительные устройства которой неисправны, повреждены или отсутствуют. Предохранительные устройства являются частями машины, которые всегда должны быть в рабочем состоянии для обеспечения вашей безопасности. Не вносите изменения в конструкцию предохранительных устройств, не демонтируйте их и не пытайтесь блокировать их работу. Для ремонта или, если это необходимо, замены предохранительных устройств обращайтесь к техническому специалисту или в сервисный центр.
- Проверяйте дефлектор на отсутствие повреждений и плотность пригонки.
- Перед скашиванием проверяйте газон на отсутствие веток, камней и проволоки и отслеживайте их возможное наличие на газоне во время скашивания. Посторонние предметы могут затягиваться внутрь и выбрасываться наружу.
- Проверяйте путем визуального осмотра ножи и их крепления на отсутствие затупления, повреждений и деформаций.
- Присоединяйте прицепы или навесные устройства аккуратно. Навесное оборудование, прицепы, балластные грузы, а также заполненные травосборники оказывают непосредственное воздействие на поведение машины во время движения (особенно сильно это сказывается на управляемости, способности к торможению и общей устойчивости).

Во время эксплуатации

- Не подстригайте газоны с травой выше 25 см.
- Управляйте машиной аккуратно. Прежде чем поворачивать, снижайте скорость.
- Не пользуйтесь машиной в потенциально взрывоопасных средах, содержащих легковоспламеняющиеся жидкости, газы или пылевые примеси. Режущий аппарат может создавать искры, способные воспламенить пылевидные или паровые включения. Избегайте открытого огня, не допускайте искрообразования и не курите.
- Будьте особенно внимательны во время скашивания или движения задним ходом. При этом для предотвращения несчастных случаев не развивайте большую скорость и смотрите на расположенный сзади грунт.
- Регулируйте высоту среза только при выключенном двигателе и неработающем режущем аппарате.
- Не открывайте дефлектор, пока не выключите двигатель.
- Не ездите по гравию или пешеходным дорожкам с работающими ножами. Существует опасность дробления и разлета камней.
- Не скашивайте переросшую сухую траву (например, травостой на пастбище) и не пытайтесь измельчать сухие листья в кипах.
- Не оставляйте машину на сухой траве или листьях. При скоплении сухих листьев или травы на нагретой косилке или их контакте с горячими выхлопными газами существует риск возгорания.
- При перемещении по дорогам или их пересечении следите за окружающим транспортом. Машина не предназначена для движения по дорогам общественного пользования.
- Не снимайте травосборник при работающих ножах. При высыпании травосборника можно получить травму от выбрасываемой скошенной травы или попавших внутрь посторонних предметов.
- Будьте особенно осторожны при открытии и закрытии травосборника: существует риск размельчения.
- При движении вблизи краев газонов (например, рядом с крутыми склонами или ямами, под деревьями либо у кустов и изгородей) всегда выдерживайте безопасную дистанцию.
- В случае контакта ножей с посторонним предметом (например, камнем) либо необычной вибрации машины немедленно выключите двигатель. Прежде чем продолжить работу, проверьте машину на отсутствие повреждений. Если необходимо, сдайте машину для ремонта в сервисный центр.

Информация по безопасности

- Не пользуйтесь машиной без установленных ножей. Неправильное распределение веса на работающей косилке может вызвать ее опрокидывание.
- Никогда не стойте перед отверстиями выбрасывателя травы.
- Перед очисткой забитого травой канала выбрасывателя или устранения иных препятствий выключайте двигатель и извлекайте ключ зажигания.
- Будьте особенно осторожны при движении задним ходом с работающими ножами. Двигайтесь задним ходом с включенной режущей декой только в случае крайней необходимости.
- Следите за тем, чтобы балка для защиты при переворачивании была надежно зафиксирована в вертикальном или горизонтальном положении.
- Не пользуйтесь машиной без балки для защиты при переворачивании. Эта защитная балка создает зону безопасности, предохраняющую пользователя от ударов и травм различной степени тяжести в случае опрокидывания или падения машины.
- Принимайте во внимание зазоры по высоте, прежде чем проезжать под низко расположенными ветками, кабелями, дверными притоками и т. п. Водитель и/или балка для защиты при переворачивании могут(жет) подвергнуться удару. Это может привести к серьезным травмам и/или опрокидыванию машины. Балку для защиты при переворачивании можно убирать только перед транспортировкой или помещением на хранение.
- Убранная балка для защиты при переворачивании всегда должна надежно фиксироваться в убранном положении предназначенными для этого болтами и шплинтами.
- Ни в коем случае не пытайтесь стабилизировать машину путем помещения ног на грунт.
- Езьте на склонах как можно медленнее и тормозите аккуратно. При спуске не выключайте двигатель и двигайтесь медленно. Будьте особенно осторожны при изменении направления движения.
- Не используйте тяжелые навесные устройства — прицепы для транспортировки, травосборники или садовые катки — на склонах с крутизной более 9%.
- При работе с прицепными устройствами и дополнительными сцепными приспособлениями не превышайте следующие максимально допустимые значения:
 - Макс. уклон: 9%
 - Макс. нагрузка на сцепное приспособление: 22 кг
 - Макс. вес прицепа с грузом: 113 кг

После эксплуатации

- ➔ Покидая машину, всегда выключайте двигатель. При этом обязательно извлекайте ключ зажигания и ставьте машину на стояночный тормоз.
- Проверяйте вентиляционные отверстия на отсутствие закупоривающих загрязнений.
- Помещайте машину на хранение только после остывания двигателя.

Перед выполнением любой работы по обслуживанию газонокосилки

- Предохраняйте себя от травм, принимая следующие меры предосторожности:
 - Выключайте двигатель
 - Извлекайте ключ зажигания
 - Включайте стояночный тормоз
 - Дождитесь прекращения движения всех вращающихся частей
 - Дождитесь остывания двигателя
 - Отсоединяйте от двигателя провод свечи зажигания, чтобы исключить возможность случайного запуска двигателя

Скашивание на крутых склонах

- Не скашивайте траву и вообще не ездите на склонах с крутизной свыше 20°/35%.
- Двигайтесь только поперек склона, а не вверх или вниз. Не поворачивайте на склонах. Работа на склонах потенциально опасна: машину может занести, либо она может опрокинуться. Если нет другого выбора, спускайтесь по склонам медленно и осторожно.

Информация по безопасности

Общие указания по безопасности

- **Не допускайте работы двигателя в зданиях или плохо вентилируемых местах.** При отравлении монооксидом углерода (угарным газом) возможен летальный исход!
- **Запасные части и принадлежности должны соответствовать требованиям производителя.** Поэтому следует использовать только оригинальные или разрешенные производителем запчасти/ принадлежности. При замене деталей соблюдайте прилагаемые к устанавливаемым деталям инструкции по монтажу. Использование запчастей или принадлежностей, не разрешенных производителем, представляет существенную потенциальную опасность.
- **Для выполнения ремонтных работ обращайтесь только к квалифицированному технику или в сервисный центр.**
- **Ни в коем случае не перевозите пассажиров.** Газонокосилка не предназначена для перевозки людей.
- **Эта машина предназначена для стрижки газонов на приусадебных участках и в парках.** Ввиду потенциальной опасности для пользователя и других людей машину нельзя использовать ни в каких иных целях.
- **Течи гидравлической жидкости могут причинить тяжелые травмы.** Запрещается проверять отсутствие течей руками. Используйте для этого кусочек бумаги или картона. Перед проверкой на отсутствие течей надевайте перчатки и защитные очки. Если жидкость попадает в глаза, немедленно обратитесь за медицинской помощью. Не проводите проверки на гидравлической системе, находящейся под давлением. Работы по регулированию и ремонту гидравлической системы должны выполняться только в сервисном центре.
- **Пользуйтесь машиной только при дневном свете или приемлемом искусственном освещении.** Территория выполнения работ должна быть чистой и хорошо освещенной.
- **Техобслуживание должно выполняться по графику, чтобы косилка оставалась в безопасном рабочем состоянии.** Недостаточное или ненадлежащее обслуживание может привести к повреждению машины и, как следствие, к получению травм.
- **При работе машины двигатель и выхлопные газы нагреваются и могут стать причиной ожогов.** Не переполняйте заправляемые баки!
- **Пользуйтесь косилкой только в сухую погоду. Оберегайте косилку от дождя и сырости.** При использовании на мокрой траве косилка может скользить из-за пониженной силы трения.
- **Не пользуйтесь косилкой во время дождя или в предгрозовую погоду.**
- **При использовании машины балка защиты, предусмотренная на случай переворачивания, должна быть поднята и должен быть пристегнут ремень безопасности.**
- **Обращайтесь с топливом осторожно. Пары бензина взрывоопасны, и он чрезвычайно легко воспламеняется.** Не заправляйте топливный бак при работающем или еще не остывшем двигателе. Заправку производите только вне помещений. Храните топливо только в специальных емкостях вдали от обогревателей, печей, бойлеров и других источников тепла. В случае повреждения выхлопного устройства, топливного бака или крышки заливной горловины топливного бака поврежденный компонент нужно заменить.
- **Не запускайте двигатель, если пролит бензин.** Уберите косилку с участка на котором пролит бензин, и подождите, пока его пары не улетучатся.
- **Для предотвращения опасности возгорания не допускайте попадания травы и подтекающего масла на двигатель, выхлопное устройство, аккумулятор, топливный бак и детали гидравлики.**
- **Также следуйте инструкциям руководства по эксплуатации двигателя.**

Назначение машины

Эта машина предназначена для использования

- в качестве газонокосилки для стрижки газонов во дворах жилых домов или в парках;
- с оговоренными для нее дополнительными устройствами;
- в соответствии с описанием и указаниями по технике безопасности в данном руководстве.

Любое другое использование является использованием не по назначению.

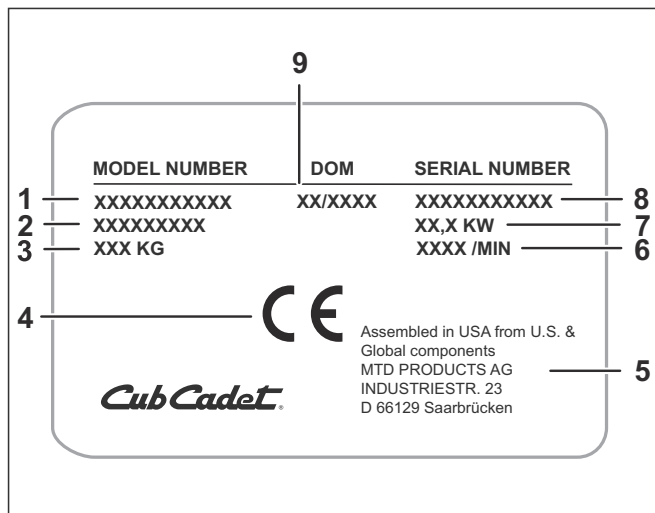
На неисправности, возникшие вследствие использования не по назначению, гарантия не распространяется, и изготовитель не несет за них никакой ответственности. Пользователь несет полную ответственность за причинение травм третьим лицам и нанесение им материального ущерба.

Изготовитель не несет ответственности за возможные травмы или ущерб, вызванные несанкционированными изменениями конструкции машины.

Газонокосилка не предназначена для езды по дорогам общего пользования и перевозки людей.

Табличка технических данных

Табличка технических данных находится под или перед сиденьем водителя.



Надписи на табличке

- 1 Номер модели
- 2 Наименование модели
- 3 Масса
- 4 Знак соответствия требованиям ЕС
- 5 Производитель
- 6 Частота вращения двигателя (об/мин)
- 7 Мощность двигателя (кВт)
- 8 Серийный номер
- 9 Год изготовления

Предохранительные устройства

Балка для защиты при переворачивании **S** [B] и ремень безопасности **W**

⚠ ПРЕДУПРЕЖДЕНИЕ!



Риск падения

- Не пользуйтесь машиной без защитной балки, предусмотренной на случай переворачивания.
- Не управляйте машиной, если балка для защиты при переворачивании убрана.
- При поднятой защитной балке обязательно пристегивайте ремень безопасности.
- Поднятая балка для защиты при переворачивании всегда должна надежно фиксироваться в вертикальном положении предназначенными для этого болтами и шпильками.
- Не пристегивайте ремень безопасности, если балка защиты, предусмотренная на случай переворачивания, убрана.
- В случае повреждения или аварии защитная балка и ремень безопасности должны быть проверены на специализированной станции техобслуживания и, если необходимо, заменены. Не пытайтесь отремонтировать их самостоятельно!

Машина оснащена балкой для защиты на случай переворачивания и ремнем безопасности. В совокупности они эффективно предохраняют водителя от травм.

Дефлектор **S** [A]

⚠ ОСТОРОЖНО!



Защита от возможных травм режущим ножом и вылетающими наружу предметами

- Опасность получения травм
- Машину можно использовать только с прикрепленным и опущенным дефлектором.

Защитная система блокировки

Защитная система блокировки позволяет запускать двигатель только тогда, когда

- водитель занял свое место на сиденье машины,
- нажата педаль тормоза или включен стояночный тормоз,
- режущий механизм выключен, то есть: переключатель PTO установлен в положение выключения «O/Aus/Off» (PTO = Power-Take-Off [Механизм отбора мощности]).

Система защитной блокировки автоматически выключает двигатель, как только водитель покидает сиденье при включенном режущем механизме (РТО) независимо от того, был ли перед этим включен стояночный тормоз.

Система защитной блокировки автоматически выключает двигатель, если водитель встает с сиденья, предварительно не включив стояночный тормоз.

Опорная система координат

Применяемая в машине опорная система координат (влево, вправо и т. п.) ориентирована по направлению движения вперед.

Сборка

Примечание



Для ручного перемещения машины рычаг разблокировки коробки передач должен находиться в соответствующем положении. См. раздел «Эксплуатация — Перемещение газонокосилки вручную»

Установка балки для защиты при переворачивании **C a**

При транспортировке машины балка для защиты при переворачивании убрана (сложена), поэтому

- Извлеките шплинт из стопорных штифтов **1**.
- Извлеките стопорные штифты **2**.
- Полностью разложите защитную балку **3**.
- Вставьте стопорные штифты в отверстия **4**.
- Зафиксируйте болты шплинтами **5**.

Монтаж колонки рулевого управления **B b**

Примечание



Только для моделей, у которых рулевая колонка снизу складывается для транспортировки.

Нижняя часть **[A]** рулевой колонки

- Нажмите на нижнюю часть рулевой колонки вперед от транспортного положения **1**.
- Зафиксируйте ее двумя прилагаемыми винтами и шайбами **2**.

Верхняя часть **[B]** рулевой колонки

- Ослабьте зажимную рукоятку в направлении против часовой стрелки **3**.
- Наклоните рулевую колонку вперед до требуемого положения **4**.
- Затяните зажимную рукоятку в направлении по часовой стрелке **3**, чтобы зафиксировать рулевую колонку в этом положении.

Установка рулевого колеса **B c**

- Отсоедините крышку **[1]** (**[A]** или **[B]** в зависимости от модели) от рулевого колеса.
- Отсоедините винт **[2]** и шайбу **[3]**.
- Направьте колеса прямо вперед.
- Установите рулевое колесо на рулевой вал.
- Установите шайбу **[3]** изогнутой стороной вверх.
- Закрепите рулевое колесо винтом **[2]**.
- Вставьте крышку **[1]** (**[A]** или **[B]** в зависимости от модели).

Присоединение дефлектора к режущей деке **C b**

- Отсоедините винты **[1]** и гайки **[2]** от выбрасывателя режущей деки.
- Прикрепите дефлектор **[3]** к выбрасывателю винтами **[1]** и гайками **[2]**.

Присоединение сцепного приспособления для прицепа (опция, в зависимости от модели) **C c**

- Отсоедините сцепное приспособление для прицепа **[1]**, закрепленное винтами **[2]** и гайками **[3]** на задней панели **[4]** машины.
- Поверните сцепное приспособление по горизонтали на 180°.
- Прикрепите сцепное приспособление **[1]** винтами **[2]** и гайками **[3]** к задней панели **[4]** машины.

Подготовка аккумуляторной батареи к эксплуатации

ОПАСНО!



Опасность возгорания, взрыва и коррозии под воздействием аккумуляторной кислоты и ее испарений

- Аккумуляторная кислота коррозионно-активна. Незамедлительно вытирайте все детали машины, на которые попали брызги аккумуляторной кислоты.
- Не курите рядом с аккумуляторной батареей и держите на расстоянии от нее нагретые и горячие предметы.
- Заряжайте аккумуляторную батарею только в хорошо проветриваемом и сухом помещении.
- При работах по обслуживанию батареи существует опасность короткого замыкания. Не кладите на аккумуляторную батарею инструменты или металлические предметы.

⚠ ОПАСНО!

Опасность отравления и травмирования под воздействием аккумуляторной кислоты

- Надевайте защитные очки и перчатки.
- Не допускайте попадания аккумуляторной кислоты на кожу.
- Если брызги аккумуляторной кислоты попали в лицо или глаза, немедленно промойте их холодной водой и обратитесь за медицинской помощью.
- Если вы случайно проглотили аккумуляторную кислоту, выпейте большое количество воды и обратитесь за медицинской помощью.
- Храните аккумуляторы в недоступном для детей месте.
- Никогда не наклоняйте аккумуляторную батарею, так как из нее может вытечь кислота.
- Передавайте остатки неизрасходованной кислоты из батареи дилеру или сдавайте ее на предприятие, занимающееся утилизацией отходов.

Осторожно!

- Подключайте и отключайте аккумуляторную батарею в правильном порядке.
- Используйте аккумулятор только с установленной клеммной крышкой (в зависимости от модели это может быть колпачок, надеваемый на положительную клемму, или защитная крышка, закрывающая всю верхнюю часть батареи).

Примечание

Аккумуляторная батарея находится под сиденьем.

Аккумуляторная батарея наполнена кислотой и герметизирована на заводе.

Установка В а

- ➔ Сначала подключите красный провод (+ / положительный полюс) ①.
- ➔ Затем подключите черный провод (- / отрицательный полюс) ②.
- ➔ Установите клеммную крышку аккумулятора.

Демонтаж

- ➔ Снимите клеммную крышку аккумулятора.
- ➔ Сначала отключите черный провод (- / отрицательный полюс).
- ➔ Затем отключите красный провод (+ / положительный полюс).

Зарядка аккумуляторной батареи**⚠ ПРЕДУПРЕЖДЕНИЕ!**

Возможен выброс жидкого электролита даже из герметичной аккумуляторной батареи.

- ➔ Опасность возгорания и получения травм
- Не наклоняйте аккумулятор

- ➔ Перед вводом в эксплуатацию зарядите аккумуляторную батарею с помощью 12-вольтового устройства для зарядки аккумуляторов (максимальный зарядный ток 6 ампер) в течение одного-двух часов..
- ➔ После зарядки батареи сначала выньте штекер зарядного устройства.
- ➔ Затем отключите батарею (см. также руководство по эксплуатации зарядного устройства).

Осторожно!

- Следуйте инструкциям в руководстве по эксплуатации зарядного устройства.

ОРГАНЫ УПРАВЛЕНИЯ, ИНДИКАТОРЫ И ДРУГИЕ ЭЛЕМЕНТЫ КОНСТРУКЦИИ**Рисунок А**

- 1 Педаль переднего хода
- 2 Педаль заднего хода
- 3 Зажимная рукоятка рулевой колонки
- 4 Рычаг установки высоты скашивания
- 5 Рукоятка дроссельной заслонки/обогапителя *
- 6 Обогапитель *
- 7 Приборная панель *
- 8 Выключатель РТО (механизма отбора мощности)
- 9 Выключатель освещения *
- 10 Замок зажигания
- 11 12-вольтовое гнездо для дополнительных приспособлений *
- 12 Выключатель дополнительного травосборника *
- 13 Топливный кран
- 14 Топливный бак
- 15 Индикатор заполнения бака *
- 16 Рычаг разблокировки коробки передач
- 17 Сцепное приспособление для прицепа *
- 18 Держатель емкостей с напитками
- 19 Ремень безопасности
- 20 Рычаг регулировки сиденья
- 21 Рукоятка регулировки высоты сиденья *
- 22 Рулевое колесо
- 23 Выключатель стояночного тормоза/круиз-контроля
- 24 Педаль тормоза (* в зависимости от модели)

Примечание

Для того чтобы не загромождать изображение, балка для защиты при переворачивании не показана.

Перед началом работы


Перед началом работы всегда

Проверяйте:

- все предохранительные устройства
- уровень моторного масла (см. руководство по эксплуатации двигателя)
- уровень топлива
- давление воздуха в шинах
- боковые крышки, дополнительное оборудование и зону вокруг воздушного фильтра на отсутствие грязи и травы

Заправьте газонокосилку топливом и проверьте уровень моторного масла

Примечание


-  На заводе-изготовителе в двигатель уже было залито масло — проверьте его уровень и при необходимости добавьте.
- Используйте в качестве топлива неэтилированный бензин.
- Заливайте бензин до уровня не выше 2 см до нижней кромки заливной горловины топливного бака.
- Плотнo закройте топливный бак.
- Проверьте уровень масла. Уровень масла должен находиться между отметками «Full/Max.» и «Add/Min.» (см. также руководство по эксплуатации двигателя).

Проверьте давление в шинах

- Проверьте давление в шинах всех колес и, если необходимо, докачайте шины (максимально допустимые значения давления указаны на боковинах шин).

Регулировка водительского сиденья **Z** (в зависимости от модели и конструкции)


Примечание

-  В зависимости от конструкции машины она может иметь регулируемое сиденье со встроенным датчиком присутствия водителя и втягивающимся ремнем безопасности.

Продольная регулировка **Z a**

- Займите место на водительском сиденье.
- Отожмите регулировочный рычаг влево и удерживайте его в положении **1**.
- Приведите сиденье в желаемое положение **2** и отпустите регулировочный рычаг **3**.

Примечание

-  Отпустив регулировочный рычаг, убедитесь, что сиденье зафиксировалось должным образом

Регулировка подлокотников **Z b**

- Переместите подлокотники вверх **1**.
- Поверните регулировочный сегмент в требуемое положение **2**:
 - 0 = самое нижнее положение
 - 3 = самое верхнее положение
- Переместите подлокотники вниз.

Регулировка сиденья в соответствии с массой водителя

Механизм регулировки подвески сиденья в соответствии с массой водителя рассчитан на диапазон масс от 56 до 125 кг.

Увеличение жесткости / грузоподъемности сиденья **Z c**

- Поворачивайте регулировочную ручку по часовой стрелке до достижения требуемой жесткости сиденья **1**.

Уменьшение жесткости / грузоподъемности сиденья **Z c**

- Поворачивайте регулировочную ручку против часовой стрелки до достижения требуемой жесткости сиденья **1**.

Монтаж колонки рулевого управления **B b**

Верхняя часть [B] рулевой колонки


- Ослабьте зажимную рукоятку в направлении против часовой стрелки **3**.
- Наклоните рулевую колонку вперед до требуемого положения **4**.
- Затяните зажимную рукоятку в направлении по часовой стрелке **3**, чтобы зафиксировать рулевую колонку в этом положении.

Настройка высоты колес режущего механизма **L**

В самом нижнем положении режущего механизма его колеса должны быть не ниже 6–12 мм над грунтом. Эти колеса не рассчитаны на выдерживание нагрузок, создаваемых режущим механизмом, поэтому их, возможно, понадобится приподнять. Они используются исключительно для компенсации неровностей грунта.

- Колеса режущего механизма всегда должны перемещаться над грунтом примерно на одной и той же высоте.

Примечание


-  Число колес деки режущего механизма зависит от модели.

Эксплуатация

Осторожно!

- Кроме того, сверяйтесь с информацией в руководстве по эксплуатации двигателя.

Примечание


-  Соблюдайте государственные/муниципальные предписания по нормированию рабочего времени (при необходимости обращайтесь за информацией в местные органы власти).

Включение/выключение фар **K** (опция, в зависимости от модели)


- Для включения фар установите переключатель в положение «ON» [Вкл.].
- Для выключения фар установите переключатель в положение «OFF» [Выкл.].

Открытие топливного крана **J**


Вы можете использовать топливный кран для открытия и перекрытия подачи топлива в левый и правый топливные баки.

 Подача топлива в оба бака перекрыта

 Открыта подача топлива в правый бак

 Открыта подача топлива в левый бак

Включение/выключение стояночного тормоза **M**


- Чтобы включить стояночный тормоз, нажмите до упора педаль тормоза **[A]** и нажмите переключатель **[D]** .
- Чтобы выключить стояночный тормоз, нажимайте педаль тормоза **[A]**, пока переключатель **[D]** не разомкнется.


Осторожно!

- Всегда включайте стояночный тормоз, прежде чем сойти с машины.
- Если активирована педаль тормоза **[A]** или включен стояночный тормоз, не нажимайте педаль переднего хода **[B]** или педаль заднего хода **[C]**. Это может повредить коробку передач.

Регулирование частоты вращения двигателя **E**.

Частоту вращения двигателя можно плавно регулировать с помощью дроссельной заслонки.



Увеличение числа оборотов = 

Уменьшение числа оборотов = 


Запуск двигателя **D E F**

Примечание

-  **Обогатитель **F** а используется для запуска холодного двигателя. Некоторые модели не имеют обогатителя. Двигатель автоматически настраивается на определенный процесс запуска. Следуйте соответствующим инструкциям в руководстве по эксплуатации двигателя.**
- Откройте топливный кран (для левого или правого топливного бака).
- Займите место на водительском сиденье.
- Отключите режущий механизм.
- Включите стояночный тормоз.
- Установите рукоятку дроссельной заслонки в положение .
- **Если двигатель не прогрет**, потяните обогатитель на себя или установите дроссель в положение .


- Выполните следующие операции с ключом зажигания **D**:
- Вставьте ключ зажигания в замок зажигания.
- Поворачивайте ключ зажигания в направлении , пока двигатель не запустится.
- Отпустите ключ зажигания.
- Установите ключ зажигания в положение .

Примечание

 **Попытка запуска должна занимать максимум 5 секунд. Перед повторной попыткой нужно подождать не менее 10 секунд.**

- Медленно возвращайте обогатитель / дроссель в исходное положение, пока двигатель не заработает плавно.

Остановка двигателя **D E**

- Передвиньте рукоятку дросселя в среднее положение.
- Дайте двигателю поработать около 20 секунд.
- Установите ключ зажигания в положение .
- Извлеките ключ зажигания.
- Включите стояночный тормоз.

Вождение **M**

⚠ ПРЕДУПРЕЖДЕНИЕ!



Резкое трогание с места, резкая остановка и вождение на высокой скорости потенциально опасны.

- Риск несчастных случаев
- Езьте медленно и тормозите медленно.
- Не езьте на высокой скорости.
- Будьте особенно осторожны при движении назад.
- Не изменяйте направление движения без предварительной остановки машины.
- При вождении в повороты всегда уменьшайте скорость и регулируйте ее под радиус поворота (чем круче поворот, тем меньше должна быть скорость).
- Не регулируйте положение рулевой колонки или сиденья во время движения.
- Не пользуйтесь машиной без защитной балки, предусмотренной на случай переворачивания, или режущей деки.
- Не управляйте машиной, если балка для защиты при переворачивании убрана.
- При поднятой защитной балке обязательно пристегивайте ремень безопасности.
- Не пристегивайте ремень безопасности, если балка защиты, предусмотренная на случай переворачивания, убрана.

Осторожно!

- Если активирована педаль тормоза или стояночный тормоз, не нажимайте педаль переднего или заднего хода. Это может повредить коробку передач.


A	Педаль тормоза
B	Педаль переднего хода
C	Педаль заднего хода
D	Выключатель стояночного тормоза/круиз-контроля

- Займите место на водительском сиденье.
- Наденьте ремень безопасности.
- Запустите двигатель.
- Снимите машину со стояночного тормоза, для чего до упора нажмите и отпустите педаль тормоза.
- Чтобы тронуться с места, нажмите акселератор **[B]** или **[C]**

Примечание

i Чем дальше вы нажимаете педаль акселератора, тем быстрее движется машина.

Вождение с круиз-контролем **[M]**

- Во время движения нажмите выключатель **[D]** .
- ✓ Будет поддерживаться заданная на текущий момент (но не максимальная) скорость движения вперед.
- ✓ Можете снять ногу с педали акселератора.
- Для выключения круиз-контроля нажмите педаль тормоза **[A]** или педаль акселератора **[B]** и удерживайте ее, пока выключатель не разомкнется.

Остановка машины **[M]**



- Уберите ногу с акселератора **[B]** или **[C]**.
- Нажмите педаль тормоза **[A]** и удерживайте ее, пока машина не остановится.

Примечание

i При нажатии педали тормоза происходит одновременное автоматическое выключение круиз-контроля.

Включение/выключение режущей деки (в зависимости от модели) **[G]**

Выключатель РТО (механизма отбора мощности) приводит в действие механическую муфту, которая включает и отключает ножи.

- Чтобы включить режущую деку, потяните выключатель РТО .
- Чтобы выключить режущую деку, нажмите выключатель РТО .


Установка высоты скашивания **[1]**

- Высота скашивания задается нажатием на рычаг установки высоты скашивания **[3]**.

Положение для транспортировки:

- Рычаг переводится в верхнее положение «Т» и фиксируется в этом положении.

Положение для демонтажа/установки режущей деки:

- Стопорный палец **[2]** устанавливается в положение . Рычаг установки высоты скашивания удерживается в фиксированном положении под стопорным пальцем.

Положение для скашивания:

- Стопорный палец **[2]** вставляется в отверстие с маркировкой от «1» до «5». Рычаг установки высоты скашивания находится выше, зафиксированный на стопорном пальце.

Примечание

i После того как стопорный палец вставлен, его нужно повернуть вниз, чтобы он не мог самопроизвольно высвободиться из удерживающего отверстия. В положении для скашивания стопорный палец должен располагаться под рычагом установки высоты скашивания, а рычаг должен быть правильно зафиксирован на стопорном пальце.

Примечание

i Положения для транспортировки и демонтажа/установки нельзя использовать для скашивания, поскольку в этом случае возможно повреждение клиновидного приводного ремня режущей деки.

- Нажмите ручку **[1]** на рычаге установки высоты скашивания **1** и потяните рычаг вправо **2**, пока он не зафиксируется в положении для транспортировки «Т».
- Для выбора высоты скашивания вставьте стопорный палец **[2]** в одно из отверстий стопорной пластины **3**.

Примечание

i Каждое из отверстий обеспечивает смещение положения режущего механизма примерно на 6,4 мм. Минимальная высота скашивания — около 3 см, а максимальная — около 11 см.

- Нажмите ручку **[1]** на рычаге установки высоты скашивания и опустите рычаг до требуемого положения **1**.
- Отпустите ручку **2**.
- ✓ Рычаг установки высоты скашивания зафиксируется на стопорном пальце.

Скашивание

⚠ ОСТОРОЖНО!



Выбрасываемые косилкой обрезки травы, камни и т. п.

- ➔ Опасность получения травм
- Снимайте травосборник только после выключения ножей.
- Пользуйтесь машиной только с прикрепленным дефлектором или травосборником.

Осторожно!

- В случае контакта ножей с посторонним предметом (например, камнем) либо необычной вибрации машины немедленно выключите двигатель.
- Прежде чем продолжить работу, проверьте машину на отсутствие повреждений. В случае повреждения машины сдайте ее для ремонта в сервисный центр, прежде чем возобновлять эксплуатацию.
- Не включайте режущую деку в высокой траве.

Примечание




Машина позволяет двигаться задним ходом с включенными ножами (режим скашивания на заднем ходу). Будьте особенно осторожны при движении задним ходом с работающими ножами. Двигайтесь задним ходом с включенной режущей декой только в случае крайней необходимости.

Для оптимального скашивания травы делайте по два прохода, следя за тем, чтобы выброс скошенной травы был направлен в сторону.

Не допускайте, чтобы трава выростала слишком высоко, и не скашивайте слишком низкую траву.

Двигайтесь по прямой и не косите на высокой скорости, особенно с установленным комплектом для мульчирования или травосборником.

- ➔ Займите место на водителем сиденье.
- ➔ Наденьте ремень безопасности.
- ➔ Запустите двигатель, как описано выше.
- ➔ Установите рукоятку дроссельной заслонки в положение .
- ➔ Включите и затем опустите режущую деку.
- ➔ Снимите машину со стояночного тормоза, для чего до упора нажмите и отпустите педаль тормоза.
- ➔ Чтобы тронуться с места, нажмите педаль акселератора.

Информация о скашивании



Не скашивайте мокрую траву. Двигайтесь медленно с максимальными оборотами двигателя. При установке высоты скашивания и скорости движения следите за тем, чтобы машина не работала с перегрузкой. В зависимости от длины, вида и степени влажности травы регулируйте высоту скашивания и скорость движения так, чтобы машина могла без проблем собирать траву травосборником.

Информация о скашивании



В случае засорения рабочих органов уменьшите скорость движения и увеличьте высоту скашивания.

Рекомендации по уходу за газонами Скашивание

Газон состоит из трав различных видов. При частом скашивании те травы, которые образуют крепкую корневую систему и прочную одернованную поверхность, растут лучше. Если вы будете скашивать траву редко, то быстрее будет расти высокая трава и другие сорные растения (клевер, маргаритки и пр.).

Нормальная высота травы на газоне составляет примерно 4–5 см. Траву следует скашивать не более чем на треть высоты, поэтому начинайте скашивание при высоте травяного покрова 7–8 см. Следите, чтобы трава после стрижки была не короче 4 см, иначе газон может пострадать в засушливый период. Высокую траву, выросшую, например, во время отпуска, скашивайте до нормальной высоты за несколько проходов.

Мульчирование с помощью принадлежностей (опция)

При мульчировании трава разрезается на мелкие кусочки (длиной около 1 см) во время скашивания и остается лежать на почве. Большое количество питательных веществ, содержащихся в срезанной траве, удобряют газон.

- ➔ Для получения информации о подходящих принадлежностях для мульчирования и их приобретения обратитесь к местному специализированному дилеру.

Примечание



Эта машина предназначена для стрижки газонов. Не пытайтесь скашивать ею кустарниковые заросли, сорняки или слишком высокую траву.

Соблюдайте следующие правила:

- Не скашивайте мокрую траву и не скашивайте более 2 см от общей высоты травы.
- Скашивайте траву с учетом ее общей высоты.
- Двигайтесь медленно с максимальными оборотами двигателя.
- Регулярно очищайте режущий механизм косилки.

Выключение машины

- Остановите машину.
- Отключите режущий механизм.
- Передвиньте рукоятку дросселя в среднее положение.
- Переместите режущий механизм в верхнее положение.
- Примерно через 20 секунд выключите двигатель.
- Включите стояночный тормоз.
- Закройте топливный кран.
- Извлеките ключ зажигания.

Перемещение машины вручную **N**



- Выключите двигатель.
 - Выключите стояночный тормоз.
 - Вытяните назад оба рычага разблокировки коробки передач (рядом с левым и правым задними колесами) и нажмите на них вниз, чтобы они вошли в паз.
- ✓ После этого машину можно перемещать вручную.

Примечание



Не прицепляйте дополнительное оборудование. Это может привести к серьезному повреждению коробки передач.



- Для продолжения вождения вытяните оба рычага разблокировки коробки передач из паза и нажмите на них вперед.

Приборная панель (в зависимости от модели, опция)

Примечание



Индикаторы отображаются только при работе двигателя.

Примечание



Если сроки замены масла и обслуживания воздушного фильтра наступают одновременно, сначала появляется индикатор необходимости замены масла, а затем — индикатор необходимости обслуживания фильтра.

В зависимости от модели приборная панель может состоять из следующих элементов **N**:

1 Давление масла	Если этот индикатор светится во время работы двигателя, немедленно выключите двигатель и проверьте уровень масла. Если необходимо, посетите сервисный центр.
2 Тормоз	Этот индикатор загорается, если при запуске двигателя нажата педаль тормоза или не заблокирован стояночный тормоз.
3 Режущий механизм (РТО)	Этот индикатор загорается, если при запуске двигателя не отключен режущий механизм (РТО).
4 Индикатор заряда аккумуляторной батареи	Этот индикатор загорается, если при работе двигателя недостаточно заряжена аккумуляторная батарея. Если необходимо, посетите сервисный центр.
5 Счетчик моточасов	При включении зажигания этот индикатор в течение короткого времени показывает напряжение аккумуляторной батареи, а затем переключается на отображение моточасов. Моточасы отображаются в десятых долях (1/10) часа. Время наработки отсчитывается постоянно, за исключением ситуаций, при которых ключ зажигания находится в положении «стоп» или извлечен.

Примечание



Индикация TIME означает общее число моточасов (часов работы).

Тип 1  a**Индикатор необходимости замены масла**

CHG - OIL

Замена масла

- ➔ Незамедлительно замените моторное масло (см. руководство по эксплуатации двигателя).

Этот индикатор отображается после каждых 50 часов эксплуатации в течение 2 часов.

Тип 2  b**Индикатор необходимости техобслуживания**

CHG - OIL - SOON - TIME

Замена масла

- ➔ Незамедлительно замените моторное масло (см. руководство по эксплуатации двигателя).

Этот индикатор отображается после каждых 50 часов эксплуатации в течение 7 минут.

LO - OIL - TIME

Уровень масла

Уровень моторного масла слишком низкий.

- ➔ Немедленно заглушите двигатель и проверьте уровень моторного масла (см. руководство по эксплуатации двигателя). При необходимости долейте масло.

LO - BATT - TIME

Напряжение
аккумуляторной батареи

При установке ключа зажигания в положение @ на индикаторе кратковременно отображается напряжение аккумуляторной батареи, а затем количество моточасов.

- ➔ Как можно скорее зарядите батарею.
- ➔ Возможно, систему зарядки аккумуляторной батареи нужно проверить на отсутствие повреждений в сервисном центре.

CLN - AIR - FILTR - TIME

Обслуживание
воздушного фильтра

- ➔ Немедленно произведите обслуживание воздушного фильтра (см. руководство по эксплуатации двигателя).

Этот индикатор отображается после каждых 25 часов эксплуатации в течение 7 минут.

ТЕХОБСЛУЖИВАНИЕ** ПРЕДУПРЕЖДЕНИЕ!**

Опасность получения травм или повреждения имущества

- ➔ Выполняйте работы по обслуживанию и чистке машины только при выключенном двигателе.
- ➔ Перед обслуживанием извлекайте ключ зажигания и отсоединяйте провода свечей зажигания.
- ➔ Перед обслуживанием дожидайтесь полной остановки всех движущихся деталей и остывания двигателя.
- ➔ Избегайте контакта с вращающимися ножами.
- ➔ Для ремонта, обслуживания и замены предохранительных устройств обращайтесь только к квалифицированному специалисту или в специализированный сервисный центр.
- ➔ Замена или повторная заточка ножей должна выполняться только в специализированном сервисном центре.
- ➔ Очищайте машину и все дополнительные приспособления и принадлежности после каждого использования.

Чистка машины***Осторожно!***

- ➔ Не используйте для чистки машины очистители высокого давления.

- ➔ Поставьте машину на твердую и ровную площадку.
- ➔ Включите стояночный тормоз.
- ➔ Очищайте машину скребковой щеткой, обычной ручной щеткой или тканью.

Чистка режущего механизма** ОПАСНО!**

Острые движущиеся режущие инструменты

- ➔ Опасность получения травм
- ➔ Надевайте защитные перчатки.
- ➔ Будьте осторожны при чистке ножей.
- ➔ Учтите, что смещение одного резца может привести к вращению остальных.

Осторожно!

При этом топливо может попасть в камеру сгорания.

- ⊕ Риск повреждения двигателя
- Запрещается наклонять косилку на угол более 30°.

- Переместите режущий механизм в верхнее положение.
- Очистите камеру режущего механизма скребковой щеткой, обычной ручной щеткой или тканью.

Режущий механизм с насадкой для чистки (опция) **Чистка**

- Поставьте машину на чистое и прочное основание.
- Включите стояночный тормоз.
- С помощью быстросъемной муфты, которую можно приобрести в магазине, подсоедините к патрубку-насадке шланг для воды.
- Запустите двигатель.
- Опустите и включите режущий механизм.
- Дайте двигателю и режущему механизму поработать несколько минут.
- Выключите двигатель и режущий механизм.

Примечание

При наличии второй чистящей насадки повторите вышеописанные этапы.

Сушка

- Переместите режущий механизм в верхнее положение.
- Запустите двигатель и включите режущий механизм.
- Для осушения режущего механизма дайте двигателю и режущему механизму поработать несколько минут.
- Выключите двигатель и режущий механизм.

Обслуживание машины

- Выполняйте предписания по проведению техобслуживания, приведенные в руководстве по эксплуатации двигателя.
- В конце сезона обращайтесь в сервисный центр для проверки и технического обслуживания машины.

Примечание

Слитое отработанное масло следует сдавать в специальный приемный пункт или на предприятие по утилизации отходов.

Примечание

Сдавайте отработанные батареи дилеру или на предприятие по утилизации отходов. Прежде чем сдать газонокосилку на металлолом, извлеките из нее аккумуляторную батарею.

Использование проводов вспомогательного запуска**⚠ ОПАСНО!**

Опасность взрыва или короткого замыкания

- Не подключайте провода вспомогательного запуска к неисправной или замерзшей аккумуляторной батарее.
 - Убедитесь, что концы проводов не соприкасаются с деталями машины и друг с другом и что зажигание выключено
- Присоедините красный провод вспомогательного запуска к положительной клемме (+) разряженного аккумулятора и положительной клемме (+) донорского аккумулятора.
 - Присоедините черный провод вспомогательного запуска сначала к отрицательной клемме (-) донорского аккумулятора.
 - Другой конец провода присоедините к раме двигателя на машине с разрядившимся аккумулятором (как можно дальше от донорского).

Примечание

Если донорская аккумуляторная батарея установлена на транспортном средстве, не запускайте его двигатель в процессе внешнего запуска машины с разрядившимся аккумулятором.

- Запустите двигатель машины с разряженной батареей.
- Включите стояночный тормоз.
- Отсоедините провода вспомогательного запуска в обратной последовательности.

Давление воздуха в шинах**⚠ ПРЕДУПРЕЖДЕНИЕ!**


Повышенное давление в шинах

- ⊕ Риск несчастного случая и повреждения машины
 - Не превышайте максимально допустимое давление воздуха, указанное на боковинах шин.
- Проверяйте и при необходимости корректируйте давление воздуха в шинах.

Примечание

Излишнее давление воздуха в шинах сокращает срок их службы. Проверяйте давление в шинах перед каждым использованием машины.

Через 5 часов эксплуатации

- Выполните первую замену масла в двигателе (последующие интервалы замены масла указаны в руководстве по эксплуатации двигателя)..
- Для слива масла используйте масляный канал или отверстие для быстрого слива масла (опция) .

Примечание




При сливе масла используйте подходящую емкость для его сбора.

Через 10 часов эксплуатации

- Нанесите несколько капель легкого масла на поворотные и опорные участки педалей акселератора и тормоза.
- Очистите выводы и клеммы аккумуляторной батареи.

Через каждые 25 часов эксплуатации

- Смазывайте подшипники колес и оси передних колес / колес режущего механизма смазкой 251Н EP  через смазочные ниппели.
- Смазывайте валы ножей, натяжные шкивы и их кронштейны смазкой 251Н EP через смазочные ниппели.

Примечание



Эта работа должна выполняться в сервисном центре.

- Смазывайте рулевой механизм смазкой Type 251Н EP через смазочные ниппели в опоре рулевой колонки.

Примечание



Эта работа должна выполняться в сервисном центре.

- Обращайтесь в сервисный центр для удаления грязи и остатков травы, скопившихся под крышкой клиновидного ремня режущей деки.

Через каждые 50 часов эксплуатации

- Обращайтесь в сервисный центр для удаления грязи и остатков травы из трансмиссии.
- Обращайтесь в сервисный центр для проверки клиновидных ремней, валов ножей и натяжных шкивов на отсутствие износа и повреждений.

При необходимости

Зарядите аккумуляторную батарею:

- Если машина долго не будет использоваться, демонтируйте из нее аккумуляторную батарею.
- Заряжайте батарею через каждые 6–8 недель и перед повторным вводом в эксплуатацию после хранения.
- Проверяйте состояние зарядки батареи с помощью вольтметра. Если напряжение батареи меньше 12,0 В пост. тока, зарядите ее (макс. 12,7 В при 6 А) с помощью зарядного устройства в соответствии с таблицей.

Показание вольтметра	Состояние зарядки батареи	Требуемое время зарядки
12,7 В	100 %	—
12,4 В	75 %	прибл. 90 мин.
12,2 В	50 %	прибл. 180 мин.
12,0 В	25 %	прибл. 280 мин.

Примечание



Следуйте инструкциям в руководстве по эксплуатации зарядного устройства.

Замените плавкие предохранители:

- Заменяйте перегоревшие предохранители только новыми того же номинала.

Гидравлический расширительный бачок

Используется как дополнительная емкость для гидравлической жидкости во время эксплуатации. Проверка и обслуживание должны проводиться только специализированной сервисной компанией в ходе ежегодного технического обслуживания.

Примечание



Проводите проверку только после полного остывания гидравлической жидкости.

Уровень жидкости должен находиться как минимум между дном бачка и отметкой [A].

Один раз в сезон

- Наносите несколько капель легкого масла на поворотные и опорные участки рычагов управления, регулятора высоты режущего механизма и т. п.
- Очищайте свечи зажигания, проверяйте и, если необходимо, регулируйте зазор между электродами или заменяйте свечи (см. руководство по эксплуатации двигателя).
- Обращайтесь в сервисный центр для смазывания задних осей специальной водоотталкивающей смазкой.
- Обращайтесь в сервисный центр для переточки ножей режущего механизма.

Примечание



Регулярно обращайтесь в сервисный центр для проверки состояния клиновидного приводного ремня режущего механизма.

Демонтаж/установка и регулировка режущей деки

⚠ ПРЕДУПРЕЖДЕНИЕ!



Опасность получения травм или повреждения имущества

- Выполняйте работы по обслуживанию и чистке машины только при выключенном двигателе.
- Перед обслуживанием извлекайте ключ зажигания и отсоединяйте провода свечей зажигания.
- Перед обслуживанием дожидайтесь полной остановки всех движущихся деталей и остывания двигателя.
- Избегайте контакта с вращающимися ножами.
- Надевайте защитные перчатки.
- Для ремонта, обслуживания и замены предохранительных устройств обращайтесь только к квалифицированному специалисту или в специализированный сервисный центр.
- Учтите, что смещение одного резца может привести к вращению остальных.

⚠ ПРЕДУПРЕЖДЕНИЕ!



Подвесной/подъемный механизм подпружинен и может совершить возвратный отскок вверх при отсоединении режущей деки от подъемника..




При высвобождении рычага установки высоты скашивания после отсоединения режущей деки возможно неконтролируемое перемещение рычага вверх под действием пружинящей опоры.

Демонтаж и установка режущей деки должны выполняться только в специализированной мастерской.

- ➔ Следите за тем, чтобы рычаг установки высоты скашивания всегда был правильно зафиксирован стопорным пальцем.

Разборка U V

- ➔ Припаркуйте машину на ровной горизонтальной поверхности и включите стояночный тормоз.
- ➔ Поднимите колеса режущего механизма до упора.

- ➔ Опустите режущую деку в крайнее нижнее положение. Вставьте стопорный палец справа в отверстие  и поверните вниз, чтобы зафиксировать на месте. Рычаг установки высоты скашивания удерживается в фиксированном положении под стопорным пальцем.
- ➔ Снимите клиновидный ремень с муфты  PTO (шкива приводного ремня двигателя) . Для этого потяните назад, а затем вниз левую или правую ветвь клинового ремня, одновременно вращая шкив привода двигателя в противоположном направлении.

Примечание



Будьте осторожны: избегайте захвата пальцев.


- ➔ Вытяните шплинты из левой и правой частей подвески режущей деки  [A], чтобы отсоединить режущий механизм от подвесного устройства. Одновременно поддерживайте ножи, чтобы те не выпали.
- ➔ Нажмите на режущую деку вперед, чтобы отсоединить ее от подвесного устройства .
- ➔ Переведите рычаг установки высоты скашивания в самое верхнее положение.
- ➔ Установите стопорный палец в самое верхнее положение для скашивания и дайте расположенному выше рычагу установки высоты скашивания зафиксироваться на стопорном пальце.
- ➔ Вытяните ножи режущего механизма из нижней части машины.

Сборка

- ➔ Для повторной установки режущей деки выполните этапы, описанные в разделе «Разборка», в обратном порядке.

Примечание



После сборки убедитесь, что клиновидный ремень установлен правильно и не перекручен .

Регулирование положения режущего механизма

- ➔ Припаркуйте машину на ровной горизонтальной поверхности и включите стояночный тормоз.

Примечание



Прежде чем приступить к выравниванию ножей, проверьте давление в шинах.

Чтобы срезание травы выполнялось параллельно поверхности газона, может понадобиться выровнять ножи.

Поперечное выравнивание режущего механизма

- ➔ Установите режущий механизм в среднее положение по высоте.
- ➔ Осторожно, во избежание травм, поверните внешние ножи в положение, перпендикулярное направлению движения.
- ➔ Измерьте расстояние между поверхностью земли и концами двух внешних ножей.

Расстояние должно быть одинаковым. Если потребуется, выравнивание можно выполнить следующим образом. Используйте регулировочный сегмент [1] режущей деки:

- Ослабьте контргайки [2].
- Чтобы задать нужный уровень, поворачивайте регулировочные гайки [3].
- Повторно затяните контргайки.

Продольное выравнивание режущего механизма **P**

Примечание



Сначала проверьте поперечное выравнивание режущего механизма.

- Припаркуйте машину на ровной горизонтальной поверхности и включите стояночный тормоз.
- Установите режущий механизм в среднее положение по высоте.
- Осторожно, во избежание травм, поверните внешние ножи в положение, параллельное направлению движения.
- Измерьте расстояние между поверхностью земли и концом правого ножа.

Конец переднего ножа должен быть примерно на 6–9 мм ниже конца заднего. Вам может понадобиться отрегулировать переднюю крепежную скобу [1] следующим образом:

- Ослабьте обе гайки [3], поворачивая их против часовой стрелки..
- Чтобы задать нужный уровень, поверните регулировочные гайки [2] на одну и ту же величину.
- Затяните обе гайки [3].

Хранение

Осторожно!

Предотвращение повреждения машины

- Храните машину в чистом и сухом закрытом помещении.
 - Перед длительным хранением машины примите меры для ее защиты от коррозии.
 - Машина должна быть защищена от мороза.
- Очистите машину и травосборник.
 - Для защиты от коррозии протрите все металлические детали смоченной маслом ветошью или нанесите смазку из аэрозольного баллона.
 - Зарядите аккумуляторную батарею.
 - В случае помещения на длительное хранение (например, на зиму) извлеките аккумуляторную батарею.
 - Подзаряжайте батарею в случае длительного хранения через каждые 6–8 недель, а также перед повторной установкой в машину.
 - Выключив двигатель, подготовьте его к хранению и слейте топливо (см. руководство по эксплуатации двигателя).
 - Проверьте давление в шинах.

ТРАНСПОРТИРОВКА

Примечание



Согласно нормативной документации StVO, эта машина не имеет допуска для движения по дорогам общего пользования.

Небольшие расстояния

- Прежде чем перемещать косилку своим ходом на новое место работы, выключайте режущий механизм.
- Перед началом движения переводите режущий механизм в крайнее верхнее положение / в положение для транспортировки «Т».
- Для смены места использования машины переезжайте на ней только на короткие расстояния.

Перевозка на большие расстояния

⚠ ПРЕДУПРЕЖДЕНИЕ!



Неустойчивые и незакрепленные погрузочные ramпы представляют опасность

Риск серьезной травмы и значительного повреждения имущества

- Если вы собираетесь перевозить машину в прицепе или грузовике, сначала убедитесь, что погрузочная ramпа устойчива и закреплена.

⚠ ПРЕДУПРЕЖДЕНИЕ!



Ненадлежащее крепление представляет опасность

Неконтролируемые перемещения груза при транспортировке

- Если вы собираетесь перевозить машину в прицепе или грузовике, сначала закрепите ее надлежащим образом.

Осторожно!

Загрязнение окружающей среды разлитым топливом

- Не перевозите машину в наклонном положении
- Для перевозки машины на большие расстояния используйте подходящее транспортное средство.
 - Для загрузки машины в транспортное средство перемещайте ее по ramпе вручную (коробка передач при этом должна быть установлена на нейтраль). → Вытяните назад оба рычага разблокировки коробки передач **N** и нажмите на них вниз, чтобы они вошли в паз.
 - Включите стояночный тормоз и закрепите машину так, чтобы она не могла скользить.


⚠ ПРЕДУПРЕЖДЕНИЕ!



Опасность получения травм или повреждения имущества

- Если вы не можете решить ту или иную проблему самостоятельно, обратитесь в сервисный центр.
- Перед проведением любых проверок и выполнением любых работ на режущем механизме выключайте машину.
- Предохраняйте себя от травм, принимая следующие меры предосторожности:

- Выключайте двигатель
- Извлекайте ключ зажигания
- Включайте стояночный тормоз
- Дождитесь прекращения движения всех вращающихся частей
- Дождитесь остывания двигателя
- Отсоединяйте от двигателя провод свечи зажигания, чтобы исключить возможность случайного запуска двигателя

Проблема	Возможная причина	Способ устранения
Не работает стартер.	Сработала защитная система блокировки.	Займите место на водительском сиденье. Нажмите на педаль тормоза до упора и включите стояночный тормоз. Отключите РТО (механизм отбора мощности).
	Неправильно подключена аккумуляторная батарея.	Присоедините красный провод к положительной (+) клемме аккумулятора, а черный — к отрицательной (-) клемме.
Не работает стартер.	Аккумуляторная батарея разряжена.	Проверьте и зарядите батарею. При необходимости замените батарею.
	Перегорел предохранитель.	Замените предохранитель. Если предохранитель снова перегорает, выясните причину (обычно это короткое замыкание).
	Плохой контакт заземляющего провода, который соединяет двигатель с рамой корпуса.	Надежно подсоедините заземляющий провод.
Стартер работает, но двигатель не запускается.	Неправильные положения рукояток обогатителя и дроссельной заслонки.	Приведите в действие обогатитель. Установите рукоятку дроссельной заслонки в положение  .
	В карбюратор не поступает топливо, топливный бак пуст.	Заправьте топливо.
	Неисправная или загрязненная свеча зажигания.	Проверьте свечу зажигания (см. руководство по эксплуатации двигателя).
	Отсутствует искра зажигания.	Проверьте систему зажигания в сервисном центре.
Двигатель дымит.	В двигателе слишком много моторного масла.	Немедленно выключите машину. Проверьте уровень моторного масла.
	Двигатель вышел из строя.	Немедленно выключите машину. Проверьте двигатель в сервисном центре.
Сильные вибрации.	Поврежден вал ножа или сам нож.	Немедленно выключите машину. Замените неисправные детали в сервисном центре.
Режущий механизм не отбрасывает траву или скашивает ее неравномерно.	Слишком малы обороты двигателя.	Сильнее нажимайте на педаль акселератора.
	Слишком высокая скорость движения.	Снизьте скорость движения.
	Ножи затупились.	Обратитесь в сервисный центр для переточки или замены ножей.
Двигатель работает, но режущий механизм не скашивает траву.	Разорван клиновой ремень.	Замените клиновой ремень в сервисном центре.

Информация о двигателе

Производитель двигателя несет ответственность за все проблемы, связанные с двигателем, в том, что касается мощности, производительности, технических характеристик, гарантийного и сервисного обслуживания.

Вся необходимая информация содержится в руководстве для владельца/пользователя двигателя, отдельно поставляемом компанией-производителем двигателя.

Гарантия

Условия гарантии, предоставляемой нашей компанией или импортером (дилером), действительны для всех стран. Неисправности устраняются бесплатно в рамках гарантийных обязательств при условии, что они вызваны дефектами материалов или производственным браком. Гарантийное обслуживание производится при обращении к изготовителю или в ближайшее представительство.

Декларация соответствия нормативам ЕС

Дополнительная информация о машине приведена в отдельной декларации соответствия нормативам ЕС, являющейся частью данного руководства по эксплуатации.

Экологически безопасная утилизация

Утилизация остатков упаковки, отслужившей свой срок косилки и т. п. должна производиться согласно требованиям местного законодательства.

Cub Cadet

MTD Products Aktiengesellschaft

Industriestraße 23 • 66129 Saarbrücken • Germany

Телефон: + 49 6805 79-0 • Факс: +49 6805 79-442

www.cubcadet.eu